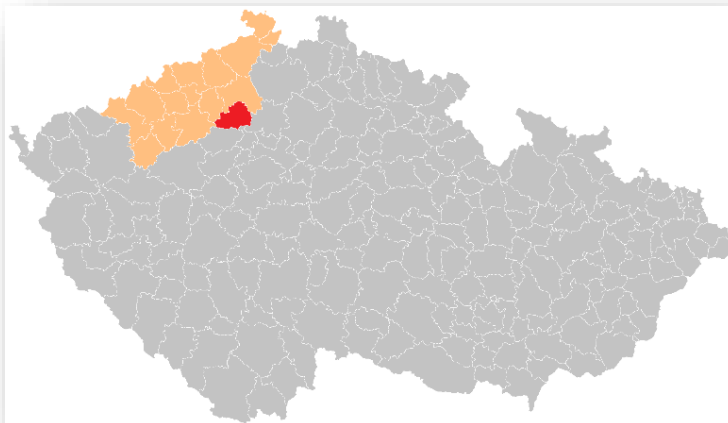


ÚZEMNĚ ANALYTICKÉ PODKLADY
správní území obce s rozšířenou působností
ROUDNICE NAD LABEM

Průběžná aktualizace

březen 2026

Obec s rozšířenou působností
ROUDNICE NAD LABEM



POŘIZOVATEL, ZPRACOVATEL:

Městský úřad Roudnice nad Labem, Stavební úřad, Oddělení úřad územního plánování

Obsah průběžné aktualizace

Od 1. 8. 2025 je účinný **zákon č. 249/2025 Sb., o urychlení využívání některých obnovitelných zdrojů energie (ZOZE)**. Podle § 3 ZOZE bude úkolem vlády vymezit v Politice územního rozvoje (PÚR) **tzv. nezbytné oblasti**, a to s ohledem na:

- a)** odhadovaný vývoj a celkový plánovaný instalovaný výkon výroben energie z obnovitelného zdroje podle Vnitrostátního plánu České republiky v oblasti energetiky a klimatu,
- b)** dostupnost energie z obnovitelného zdroje a potenciál výroben energie z obnovitelného zdroje,
- c)** předpokládanou poptávku po energii s přihlédnutím k potenciální flexibilitě aktivní reakce na poptávku a očekávanému zvýšení účinnosti, jakož i k integraci do elektrizační soustavy, a
- d)** dostupnost příslušné energetické infrastruktury, včetně sítí, zařízení pro ukládání energie a dalších nástrojů flexibility, nebo potenciál k vybudování nebo modernizaci takové infrastruktury.

Na vymezení nezbytných oblastí navazuje vymezení akceleračních oblastí. Akcelerační oblast se dle §5 ZOZE vymezuje jako plocha nebo koridor v územním rozvojovém plánu (ÚRP), zásadách územního rozvoje (ZÚR) nebo územním plánu. Zpřesnit vymezení akcelerační oblasti lze v navazující územně plánovací dokumentaci, pouze pokud to nadřízený orgán ve stanovisku podle § 101 odst. 2 stavebního zákona nevyloučí.

V ZOZE se v § 4 uvádí kritéria pro vymezení akceleračních oblastí:

- (1)** Akcelerační oblast se vymezuje v nezbytné oblasti vymezené pro využití stejného druhu obnovitelného zdroje energie. Akcelerační oblast nelze vymezit na území evropsky významné lokality, ptačí oblasti a zvláště chráněného území a na území, které stanoví vláda nařízením s ohledem na ochranu životního prostředí, státní památkovou péči, obranu a bezpečnost státu, lázeňství, letectví nebo veřejnou meteorologickou službu.
- (2)** Akcelerační oblast se vymezuje tak, aby záměry pro využití obnovitelného zdroje energie, pro který je tato oblast vymezována, neměly s ohledem na limity využití území významný dopad zejména na životní prostředí a zájmy obrany a bezpečnosti státu.
- (3)** Při vymezování akcelerační oblasti se upřednostňují umělé a zastavěné plochy, jako jsou dopravní infrastruktura a její blízké okolí, parkoviště, zemědělské stavby a stavby pro průmysl včetně nádvorí, skládky, území narušená povrchovou těžbou, kde ještě nebyla zahájena rekultivace, umělé vodní útvary, případně objekty technické vodohospodářské infrastruktury, a dále znehodnocená půda, kterou nelze využívat pro zemědělství.

Nezbytné oblasti

Předmětem Změny č. 9 Politiky územního rozvoje České republiky bylo vymezení dvou nových specifických oblastí. První oblastí je specifická oblast, která vymezuje oblasti nezbytné pro příspěvek ČR k celkovému cíli EU v oblasti obnovitelných zdrojů energie do roku 2030 z hlediska rozvoje výroby energie z energie slunečního záření. Druhou oblastí je specifická oblast, která vymezuje oblasti nezbytné pro příspěvek ČR k celkovému cíli EU v oblasti obnovitelných zdrojů energie do roku 2030 z hlediska rozvoje výroby energie z větrné energie. Tyto specifické oblasti vymezují území s potenciálem pro rozvoj výroby energie z obnovitelných zdrojů energie (z energie slunečního záření a z větrné energie).

Změnu č. 9 Politiky územního rozvoje České republiky schválila vláda ČR svým usnesením č.64 ze dne 29.1.2025 a její závaznost je od 1. 3. 2025.

Schéma 3b Specifické oblasti – oblasti nezbytné pro příspěvek ČR k celkovému cíli EU v oblasti obnovitelných zdrojů energie do roku 2030 z hlediska rozvoje výroby energie z energie slunečního záření (převzato z PÚR ČR)

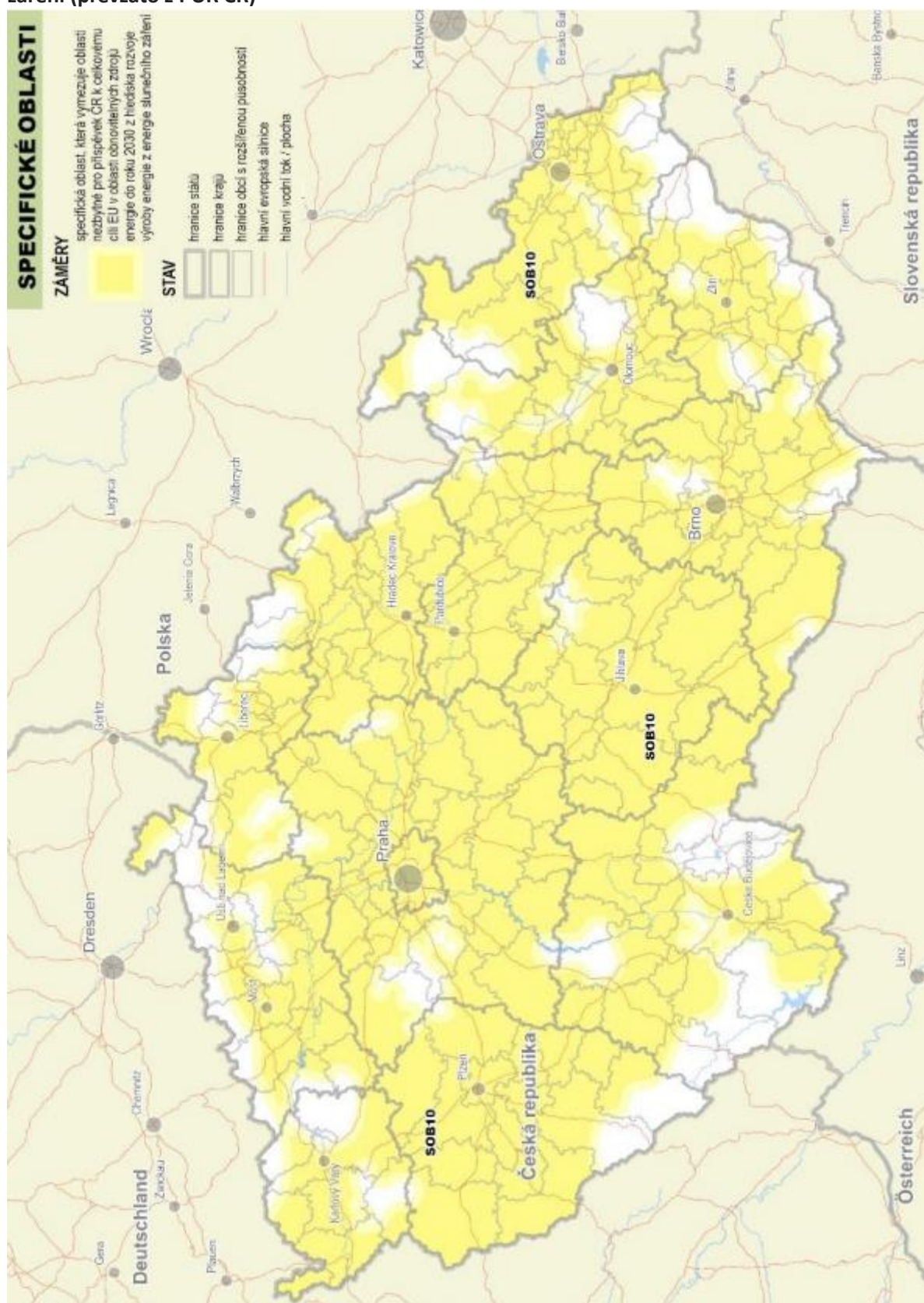
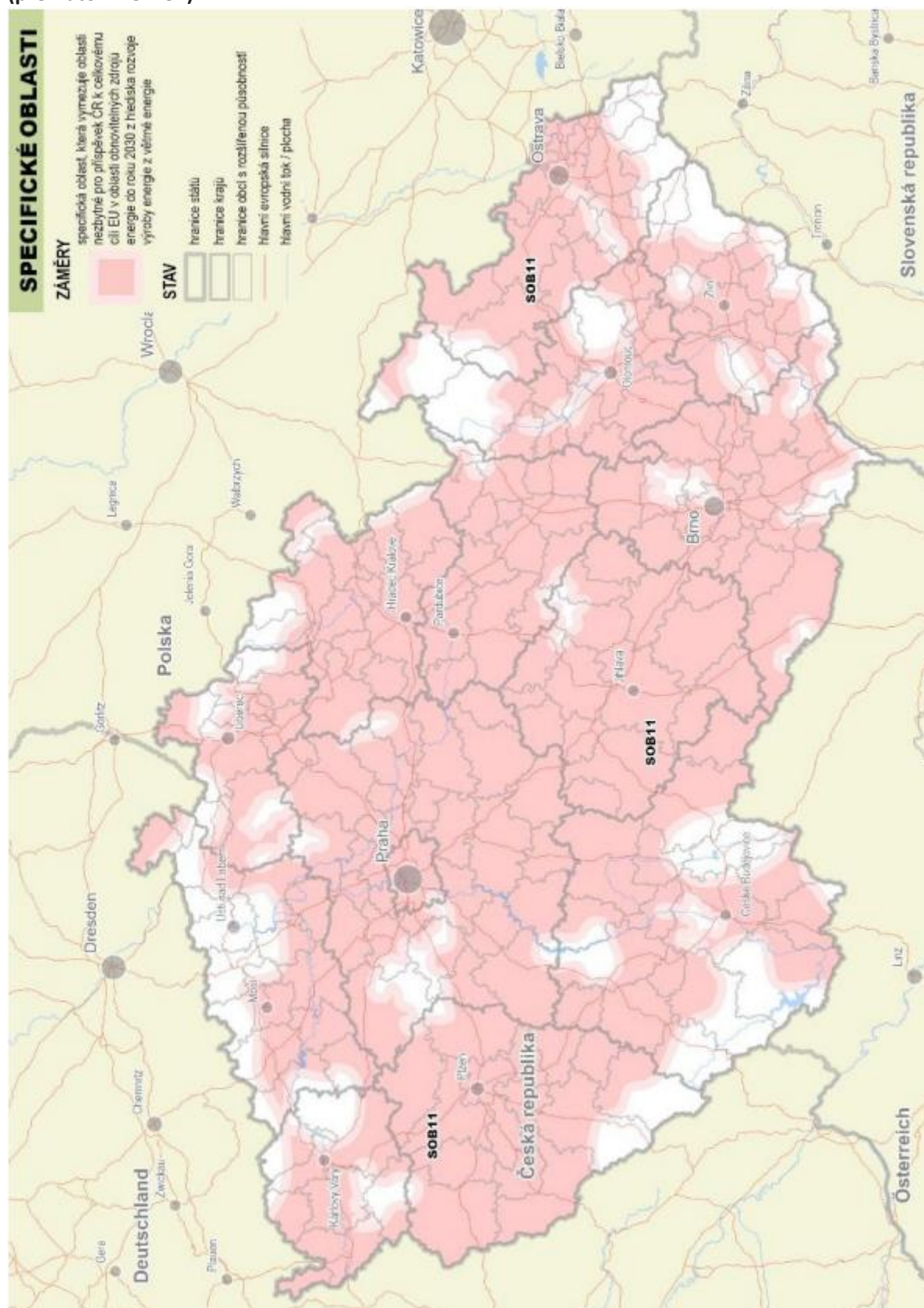


Schéma 3c Specifické oblasti – oblasti nezbytné pro příspěvek ČR k celkovému cíli EU v oblasti obnovitelných zdrojů energie do roku 2030 z hlediska rozvoje výroby energie z větrné energie (převzato z PÚR ČR)



Akcelerační zóny

Vláda ČR schválila svým usnesením č.811 ze dne 22.10.2025 návrh zadání Změny č.2 Územního rozvojového plánu (ÚRP). Výňatek z popisu obsahu navrhované změny:

Změna č. 2 ÚRP ve specifické oblasti SOB10, vymezené v PÚR, jako oblasti nezbytné pro příspěvek ČR k celkovému cíli EU v oblasti obnovitelných zdrojů energie do roku 2030 z hlediska rozvoje výroby energie z energie slunečního záření [čl. (75c)], a specifické oblasti SOB11, jako oblasti nezbytné pro příspěvek ČR k celkovému cíli EU v oblasti obnovitelných zdrojů energie do roku 2030 z hlediska rozvoje výroby energie z větrné energie [čl. (75d)], prověří vymezení oblastí pro urychlené zavádění obnovitelných zdrojů energie (dále jen „OZE“) – tzv. akceleračních oblastí celostátního významu. Jednotlivé akcelerační oblasti budou určeny pro využití větrné energie nebo energie slunečního záření. V akceleračních oblastech bude povolování záměrů využívajících větrnou energii (dále jen „VTE“), resp. záměrů využívajících energii slunečního záření (dále jen „FVE“) probíhat v jednodušším režimu dle ZOZE.

Pro akcelerační oblasti budou vydána územní opatření, ve kterých budou stanovena kritéria využití území a podmínky pro to, aby záměry VTE/FVE mohly být povolovány v jednodušším režimu. Jednotlivá územní opatření budou v souladu se ZOZE pořízena, zpracována a vydána současně se Změnou č. 2 ÚRP. Ustanovení § 12 odst. 4 ZOZE tím není dotčeno.

V akceleračních oblastech bude možné povolovat nejen nové výrobní elektrárny (stavby hlavní - § 5 odst. 4 stavebního zákona), ale i s těmito výrobami související infrastrukturu (stavby vedlejší), například připojení k distribuční a přenosové soustavě, systémy pro ukládání energie, dopravní a technickou infrastrukturu či opatření ke zmírnění dopadů na území, jako jsou hlukové bariéry, náhradní a pohledově clonící výsadby aj.

Na základě § 4 odst. 1 ZOZE nebudou akcelerační oblasti vymezovány na území evropsky významných lokalit, ptačích oblastí a zvláště chráněných území. Akcelerační oblasti nebudou dále vymezovány na územích, která stanoví vláda nařízením vydaným podle § 4 odst. 1 ZOZE s ohledem na ochranu životního prostředí, státní památkovou péči, obranu a bezpečnost státu, lázeňství, letectví nebo veřejnou meteorologickou službu.

Akcelerační oblasti se vymezí tak, aby záměry pro využití OZE, pro které jsou tyto oblasti vymezovány, neměly s ohledem na limity využití území významný dopad zejména na životní prostředí a zájmy obrany a bezpečnosti státu.

Při vymezování akceleračních oblastí se budou upřednostňovat umělé a zastavěné plochy, jako jsou dopravní infrastruktura a její blízké okolí, parkoviště, zemědělské stavby a stavby pro průmysl včetně nádvoří, skládky, území narušená povrchovou těžbou, kde ještě nebyla zahájena rekultivace, umělé vodní útvary, případně objekty technické vodohospodářské infrastruktury, a dále znehodnocená půda, kterou nelze využívat pro zemědělství.

Akcelerační oblasti vymezené v ÚRP budou zohledňovat tři stanovená kritéria:

- *vymezované oblasti musí být zobrazitelné v grafické části ÚRP (v měřítku 1 : 200 000),*
- *jedná se o oblasti celostátního významu nebo oblasti vymezované na území více krajů,*
- *jedná se o oblasti, jejichž vymezení lze v měřítku ÚRP odůvodnit (například musí být vysvětlitelné, proč se jedná o oblasti celostátního významu).*

Pro vymezení oblastí pro FVE platí zejména, že:

- *budou vymezovány plochy o výměře 50 ha a více.*

Pro vymezení oblastí pro VTE platí zejména, že:

- budou prověřeny celistvé plochy o velikosti 2,5 km² a větší, které zpravidla nebudou zahrnovat zastavěná území, budou vzdáleny minimálně 3 km od hranice sousedních států a nebudou mít zásadní vizuální dopad na ochranu krajinného rázu.

Změna č. 2 ÚRP bude zpracována zejména na základě těchto dokumentů, koncepcí a zdrojů:

- PÚR,
- zásad územního rozvoje (dále jen „ZÚR“) příslušných krajů,
- územně analytických podkladů a dalších relevantních územně plánovacích podkladů,
- mapových podkladů zpracovaných Výzkumným ústavem pro krajinu, v. v. i.,
- posouzení ve smyslu § 11 odst. 4 ZOZE pro území vytipovaná k možnému vymezení akceleračních oblastí, které dodá Ministerstvo životního prostředí (dále jen „MŽP“).

Požaduje se zejména:

- vymezení příslušných akceleračních oblastí a stanovení účelu a požadavků na jejich využití, včetně podmínek pro rozhodování v nich,
- bude-li to účelné, vymezení definic pojmů, které nejsou definovány v právních předpisech.

Termín pro zpracování návrhu Změny č.2 ÚRP stanovila vláda ČR do 31.7.2026.

Výzkumný ústav pro krajinu, v.v.i. vytvořil na základě smlouvy s Ministerstvem životního prostředí mapový portál jako odborný podklad pro podporu informované debaty a rozhodování o vhodnosti území pro případné vymezení akceleračních oblastí pro obnovitelné zdroje v souladu se zákonem č. 249/2025 Sb., o urychlení využívání obnovitelných zdrojů energie a nařízením vlády o stanovení území, na kterých nelze vymezovat akcelerační oblasti.

Jednotlivé vrstvy (limity) **indikují míru rizika možného konfliktu rozvoje větrných a solárních elektráren s ochranou jiných veřejných zájmů**. Mezi tyto zájmy patří zejména ochrana přírody, ochrana zemědělského půdního fondu, zajištění obranyschopnosti státu, zajištění hydrometeorologické služby, bezpečnost civilního letectví, ochrana ložisek strategických surovin, památková péče nebo také ochrana lázní a léčivých zdrojů.

Jsou zde **území červená**, kde vládní nařízení zakazuje vymezení akceleračních oblastí pro jednotlivé obnovitelné zdroje, **území žlutá**, kde je potřeba pečlivě a individuálně návrhy na případné vymezení akceleračních oblastí posoudit a **území zelená**, kde je konflikt s ochranou jiných veřejných zájmů oproti rozvoji obnovitelných zdrojů minimální.

Mapový portál **nepředstavuje návrh** akceleračních oblastí, který by vstupoval do zákonem stanoveného procesu vymezování. Mapový portál je dostupný na odkazu: <https://agp.vukoz.cz/arcgis/apps/sites/#/akceleracnioblasti>.

KARTOGRAMY

V rámci této průběžné aktualizace ÚAP byly zpracovány dva kartogramy znázorňující území s potenciálem pro umístování větrných a fotovoltaických elektráren.

1. Mapa potenciálních oblastí pro výstavbu fotovoltaických elektráren
2. Mapa potenciálních oblastí pro výstavbu větrných elektráren

Jedná se o podklad zpracovaný pro účely průběžné aktualizace ÚAP nikoliv o podklad pro vymezení akceleračních zón v územně plánovací dokumentaci.